

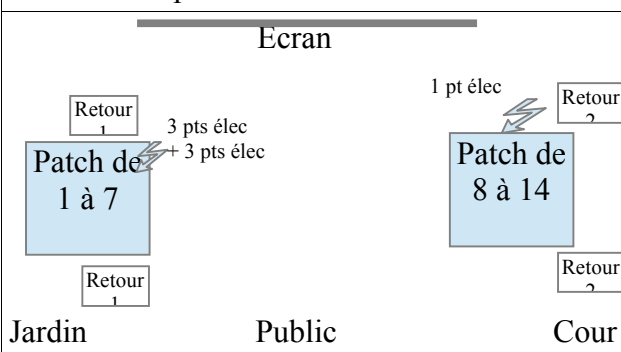
Fiche technique son (Même) pas peur du loup !

Contacts : Production : Valérie Tabone valerie.tabone@cine-concert.com + 33 (0)2 23 30 84 72

Technique : Ollivier Leroy (musicien) olli35@wanadoo.fr + 33 (0)6 15 77 83 30

PAIRES	INSTRUMENTS	MICS	Inserts	48V	OBSERVATIONS
1	piano L	D.I			
2	piano R	D.I			
3	Korg	D.I		X	
4	Harmonium	609	comp		PP perche
5	Toy piano	XLR			
6	Thérémine	D.I		X	
7	Voix Olli	XLR		X	GP perche
8	Spd L	D.I		X	
9	Amb bongos+ Rik	SM 57		X	
10	O.H L	KM 184/SCX1		X	PP perche
11	O.H R	KM 184/SCX1		X	PP perche
12	Tablas bas	Atm35/350		X	Nécessite une pince légère
13	Tablas haut	Atm35/350		X	Nécessite une pince légère
14	Voix Anne-Laure	Béta 58a	Comp		GP perche
15	Ordi 1-entrée ligne, Jack symétrique				Régie son où plateau Jardin
16	Ordi 2-entrée ligne, Jack symétrique				Régie son où plateau Jardin
17	Ordi 3-entrée ligne, Jack symétrique				Régie son où plateau Jardin
18	Talk back	Peu importe			Micro avec interrupteur
ST1	Multi effet 1				Type M3000 retour L
ST2	Multi effet 2				Type M3000 retour R
ST3	Multi effet 3				Effet Pitch
ST4	Delay				Type D-two

Schéma d'implantation



Besoins techniques son :

FACADE :

Minimum 24/8/2. Console analogique de préférence. Numériques acceptées, évidemment.
6 envois Aux. 2 pré pour les retours, 4 post pour les effets.
Façade de qualité professionnelle. La puissance sera adaptée à l'espace et à la jauge.
Important : la console de mix doit être positionnée au moins dans la salle svp.

EFFECTS / INSERTS :

2 compresseurs type DBX160A
1 reverb M2000 ou 3000 (2 envois)
1 SPX 1000 ou 990/ Pcm / Tc... (effet de pitch)
1 Delay type D-two.

SCENE :

4 retours sur 2 circuits égalisés.
(D&B, PS 15 Nexo, MTD heil, DX15 APG...)

DIVERS :

Talk back

BACKLINE :

2 points électriques à jardin (5 plugs) et cour (2 plugs).
1 petite rallonge électrique (3m) à jardin (alim du thérémine trop courte).

1 siège de piano !!

Diffusion vidéo :

Ecran fixe en fond de scène (mini 4X3, projection en 16/9)

Vidéo-projecteur de qualité professionnelle mini 3500 lumens.

L'envoi s'effectue de la régie son où plateau
Prévoir le câble HDMI qui commande le vidéo-projecteur.

Un espace pour poser un rack 2U (carte son + ordi).

Nous venons avec une structure scénographique composée d'éléments métalliques emboîtables représentant des branches d'arbre à jardin (c'est très léger) et une tête de loup avec des oreilles (si, si...) à cour.

HT : 2m (+0,6 avec les oreilles), empâtement en demi arc de cercle : 2m10.(Voir photos)

LUMIERES :

Si le lieu est équipé en lumière et plans de perches, se référer à l'annexe technique.

Dans l'idéal, l'écran doit être placé à 3m du point central à la position des artistes (histoire de visibilité) et minimum à 5 mètres du bord de scène.



(Même) pas peur du loup !

Ciné-concert d'Olivier Leroy & Anne-Laure Bourget.

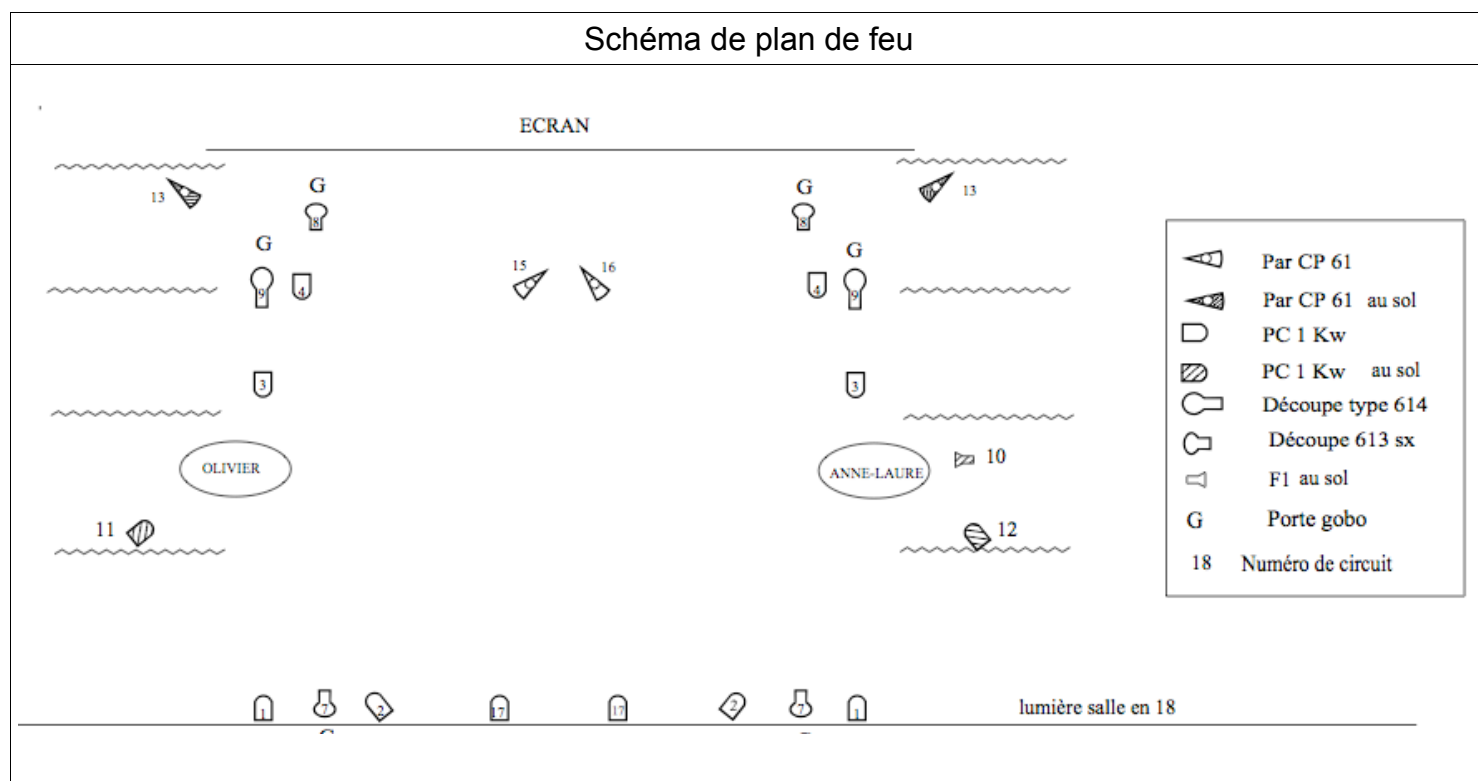
Fiche technique lumière

Projecteurs : 12 PC 1000W
 4 Pars 64 CP 61
 4 découpes ultra courtes types 613 + portes gobos
 2 découpes courtes types 614 + portes gobos

Gélatines, gobos et réglages :

Format	Nombre	N° de circuit	Références	Focus
PC	2	1	152+#119	Face ponctuelle musiciens
PC	2	2	200+#119	Face ponctuelle musiciens
PC	2	3	161+200+#119	Douche musiciens
PC	2	4	363+#119	Contre musiciens
PC	2	11 & 12	106	Ombres portées kit instrument
Pars	2	13	179	Rasant croisés musiciens
Découpes 613	2	7	161 + Gobos étoiles	Tout le plateau
Découpes 613	2	8	Gobos étoiles	Tout le plateau
Découpes 614	2	9	Gobos forêt	Sur musiciens
PC	17	205		Face générale

Schéma de plan de feu



(Même) pas peur du loup !
 CONDUITE LUMIERE by LaFourmy

Mesdames et messieurs les régisseurs lumières, j'ai accueilli ce spectacle à plusieurs reprises, et je vous indique ci-dessous les informations que j'aurais pu souhaiter pour être plus précis dans la conduite... Et pour info, c'est vraiment un top ciné-concert pour enfants ! Les intensités sont là à titre indicatif, si vous pensez qu'il faut un peu plus de face ou moins de douche, faites ce que vous sentez. Idem pour les directions, adaptez les à votre lieu. À ce propos, les PC 11/12 (en 106) doivent permettre de projeter une ombre portée des musiciens et leurs instruments sur l'écran vidéo, il faut donc souvent les mettre sur pied en salle.

Concernant la mémoire #12, si vous le pouvez, ajouter 4 découpes type 713 (Gel 200 Lee) de manière à pouvoir projeter les gobos sur les murs de la salle en plus des 2 découpes (n° 7) qui sont utilisées à la face pour éclairer les pendrillons autour de l'écran ou à défaut le sol si le public est au-dessus de la scène (hémicycle, gradin...).

Si vous avez des autos, vous pouvez adapter la conduite avec et sur la mémoire #15, n'hésitez pas à faire des mouvements en salle avec un chase de couleurs ! C'est la fin, c'est la fête ! Les enfants adorent ce genre d'effet ! ;-)

Merci d'avance pour votre investissement et votre professionnalisme !

#SUB	TIMING	TOP	DESCRIPTIONS		Circuits	Intensité
1		MISE Entrée public	Mise + Blinders ou éclairage habituel de la salle		11 / 12	FULL
2	00:00	NOIR SALLE / Début de la vidéo	Début de la bande son et du générique d'introduction	GENERIQUE		NOIR
3	01:35	« Je jouerai du mélodica »	Anne-Laure est installée et commence à jouer du mélodica sur la bande son du générique	GENERIQUE	16	15
4	03:00	Quand le loup apparaît	Le générique du 1er dessin animé a commencé depuis environ 30s et le loup apparaît	CARTOON	15 / 16	15
5	03:30	Quand le loup disparaît	Le générique se termine et commence ensuite le cartoon « 3 petits cochons »	CARTOON	1 3	8 FULL
6	10:20	Apparition LOGO d'intro NUIT	Après le noir qui succède la fin du carton, Olivier et Anne-Laure lancent en chœur « la maison des biquettes ». Il s'agit alors du dessin animé suivant : ambiance nocturne...	BIQUETTES	2 4 9	30 FULL 40
7	10:54	JOUR	Dans ce dessin animé, 2 états lumineux s'enchaînent à plusieurs reprises, juste après que le loup ait été assommé, le « JOUR » se lève...	BIQUETTES	15 / 16 13	15 15
6	13:45	NUIT	Top texte : « <i>Cette nuit, nous allons monter la garde</i> »	BIQUETTES		
7	14:22	JOUR	Top : 4 secondes après « <i>Et si le voleur revient croquer les murs de notre maison</i> »	BIQUETTES		
6	16:14	NUIT	Top : 5s après « <i>ça y est ! J'ai bouché les trous</i> »	BIQUETTES		
7	16:27	JOUR	Top : 3s après « <i>Les filles !!! Ha...</i> »	BIQUETTES		
6	20:08	NUIT	Top : 8s après « <i>vous ne trouvez pas que l'on est cruelles avec cet enfant ?</i> »	BIQUETTES		

8	21:20	Générique de fin + Noir Vidéo	Après les rires de l'enfant puis des biquettes, apparaît le générique de fin. Anne-Laure joue alors tournée vers le public... La musique dure longtemps après le générique.	BIQUETTES	1 15 / 16	25 25
9	22:40	Fin musique des « biquettes »	Transition lumière en douceur vers le début d'une série de 3 mini films d'animation	MINI SERIE	2 3	50 FULL
10	25:54	Noir / Début générique	Générique de début d'un nouveau dessin animé « Lune & Loup »	LUNE & LOUP	4	FULL
11	26:35	Olivier commence à chanter		LUNE & LOUP	3 / 4 15	FULL 8
12	30:26	Bébé dans l'espace Fade in de 30s - GOBO ETOILES	C'est la fin de « Lune & Loup », plan caméra au dessus de bébé et loup qui se font un calin, la caméra recule, des étoiles apparaissent... En salle aussi ! ;-)	LUNE & LOUP	1 / 2 7 / 8	30 FULL
13	31:38	Fin musique Fade out de 5s	Faire disparaître les étoiles en douceur... Un nouveau générique commence	LITTLE WOLF	4 15 / 16	50 10
14	32:19	Olivier commence à chanter		LITTLE WOLF	4 15 / 16	FULL 20
15	37:02	Les loups dansent -> chase	Après que le mouton ait bu, les loups dansent, c'est le générique de fin du dessin animé puis générique de fin du spectacle. Je vous invite à lancer un chase dont vous seul avez le secret pour faire danser et applaudir le public en rythme ;-)	LITTLE WOLF	4 15 / 16 1	FULL 20 25
	39:54	Black out ou Flash fin musique	Seulement si vous le sentez venir, vous pouvez tenter un « black out » cut sur la fin de la musique ou un flash en allumant vos blinders par exemple...			
16	39:58	Présentation musiciens / Remerciements			1 9	30 FULL
17		Présentation instruments	Anne-Laure commence		12 16 1	FULL 30 30
18		Présentation instruments	puis c'est au tour d'Olivier.		11 15 1	FULL 30 30
19		Saluts	Anne-Laure et Olivier se rejoignent au « théâtre » et saluent le public avant de quitter la scène		11 / 12 17	FULL 50
1		MISE Sortie Public	Mise de sortie public (la même que votre SUB #1 ;-)		11 / 12	FULL

Bravo et merci beaucoup !!